

# Logopédie et maladie de Parkinson

**Julia Berger**  
Logopédiste ARLD

Institution de Lavigny  
Plein Soleil, Lausanne

INSTITUTION DE  
LAVIGNY



*Agir pour la vie*



# Le rôle de la logopédie

- Travail de la **communication** ;
- Travail de l'**olfaction** ;
- Travail sur la **sécurité alimentaire**.

# Le rôle de la logopédie

Pour communiquer

- **L'objectif en communication :**

Maintenir une communication suffisante pour faciliter les interactions du quotidien et la participation sociale.

= échanges satisfaisants.

# Le rôle de la logopédie

- L'objectif en communication :

Maintenir une communication suffisante pour faciliter les interactions du quotidien et la participation sociale.

= échanges satisfaisants.

# Le rôle de la logopédie

Comment maintenir des échanges satisfaisants ?

- En travaillant la **parole** :
  - **Détente et respiration** : prépa. vocale ;
  - **Voix** : volume, variations de hauteur,...;
  - **Débit** : contrôler le rythme ;
  - **Articulation** : précision, régularité, agilité des muscles de la face/bouche/langue,...

✓ Améliorer ou maintenir  
l'intelligibilité

# Exercices typiques

- Pour **chauffer la voix** en douceur...

Bâillez bruyamment et le plus inélégamment possible.



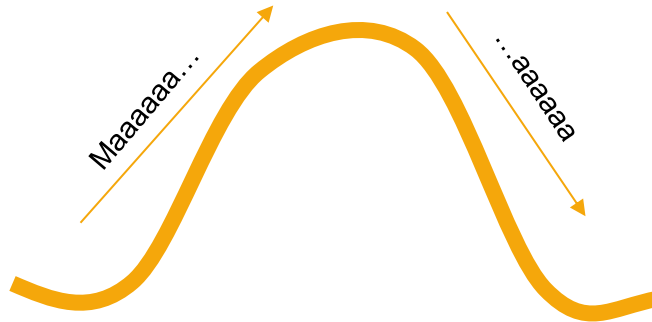
Faites vibrer vos lèvres en mettant de la voix.



# Exercices typiques

- Pour **travailler les hauteurs de voix...**

Faites une sirène en disant «MAAA» :



# Le rôle de la logopédie

Comment maintenir des échanges satisfaisants ?

- En travaillant le **langage** :

- Trouver les **mots** ;
- Former des **phrases** ;
- Fluidifier le **discours**.

✓ Améliorer ou maintenir  
l'informativité

# Le rôle de la logopédie

Comment maintenir des échanges satisfaisants ?

- En travaillant **l'écriture** :
  - Travail du **graphisme** : régularité, taille ;
  - **Formulation et mise par écrit** de pensées.

✓ Améliorer ou maintenir la  
lisibilité

# Le rôle de la logopédie

Comment maintenir des échanges satisfaisants ?

- En travaillant les **aspects non-verbaux** :
  - Expressions faciales ;
  - Attention sur l'interlocuteur ;
  - **Compensations** aux difficultés de langage (dessins, gestes,...).

✓ Améliorer la communication sur tous  
les plans

# Le rôle de la logopédie

## Pour l'olfaction

- **Evocation** des odeurs connues ;
- **Définitions** précises des odeurs ;
- Travail avec le **souvenir** de l'odeur.

✓ **Améliorer ou maintenir les capacités d'olfaction**



# Le rôle de la logopédie

## Pour la sécurité alimentaire

- Faire un **bilan** des capacités de déglutition ;
- Donner des **conseils** sur la texture, la posture, le rythme du repas, ... .

✓ Garder le confort et le plaisir de  
s'alimenter en sécurité

# Conseils généraux pour la sécurité alimentaire

- **Réduire les fuites salivaires** : respirer bouche fermée et penser à avaler régulièrement la salive ;
- En cas de **blocage des aliments dans la bouche** : reprendre la mastication, compter jusqu'à 3 et avaler ;
- **Rendre les liquides «stimulants»** : préférer les boissons gazeuses, fraîches, ou ayant du goût ;
- **Ralentir le rythme et réduire la taille** des bouchées ;
- **Fléchir le menton légèrement vers l'avant** au moment d'avaler et **avaler «fort»**.
- **Prendre les repas dans un environnement calme** : éteindre la télévision, éviter de parler ou rire en mangeant;
- **Attendre au moins 30'** avant de s'allonger après le repas.

# Conclusion

- La logopédie soutient la **communication**, travaille **l'olfaction**, et cherche à améliorer **le confort et la sécurité des repas**.
- Il est recommandé de travailler quasiment quotidiennement !

# Echanges/questions

Avez-vous des questions ?





Département des neurosciences clinique  
Physiothérapie

*Séance d'information Parkinson Suisse*

# *Le rôle de la physiothérapie dans la maladie de Parkinson*

24 Juin 2026  
Hirt Yohan



# Programme

**Recommandations concernant l'activité physique**

**Rôle du physiothérapeute**

**Prise en charge et rééducation au CHUV**

**Principes de traitement**

**Take home message**



# Activité physique et maladie de Parkinson

## Recommandations

Être évalué dès les premiers stades de la maladie de Parkinson  
par un physiothérapeute spécialisé

Proposer une physiothérapie spécifique à la maladie de Parkinson  
pour les problèmes d'équilibre et/ou de fonction motrice

(NICE, 2017)

# Pour commencer



# Rôle du physiothérapeute

*Bilan spécifique à la maladie de Parkinson*

## **Bilan analytique**

- Force
- Mobilité
- Rigidité
- Tremblements

## **Bilan postural et équilibre**

- Analyse de la posture
- Station debout statique
- Réactions de rattrapage

## **Bilan de marche**

- Qualité de la marche
- Endurance et vitesse
- Demi-tours
- Freezing



**Orientation de la prise en charge**

# Prise en charge au CHUV

## Individuelle

- En ambulatoire
- 45' de traitement
- 1 séance par semaine
- Sur le long terme
- Basé sur des objectifs fonctionnels
- Reprise loisirs et activité physique

## En groupe

- Intensif
- 3 fois par semaine
- 9 semaines consécutives
- Interprofessionnel
- Logopédie
- Ergothérapie
- Physiothérapie

# Groupe Parkinson Interprofessionnel



- Découvertes de nouvelles activités physiques adaptées
- Offrir les contacts nécessaires pour poursuivre à l'extérieur du CHUV
- Avantage **social** du groupe, partage, motivation, imitation

# Principes de traitement

## Approches standards

- Renforcement musculaire
- Réentraînement cardio-vasculaire
- Travail de l'équilibre statique et dynamique
- Etirements et maintien des amplitudes articulaires
- Travail postural et prévention des douleurs
- Maintien de l'autonomie et des activités de loisirs

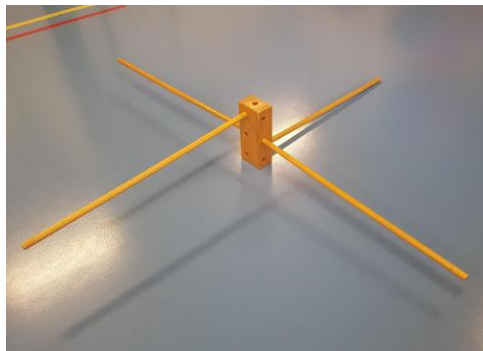
## Approches spécifiques

- Indices externes
- Yoga
- Capoeira
- Tango
- Tai Chi
- Boxe
- LSVT BIG
- Rythmothérapie
- Nordic Walking

# Approches spécifiques

## Indices externes

- Visuels (lignes au sol, parcours, obstacles)
- Rythmique/auditif (métronome, musique)



# Un exemple...

Sans indices visuels



Avec indices visuels



# Yoga



# Yoga ... Quels bénéfices ?

## Bénéfices physiques :

- Améliore la souplesse, l'équilibre, la force et la stabilité

## Bénéfices psychologiques :

- Diminue l'anxiété, la dépression et améliore la qualité de vie

(Ban et al., 2021, Suarez-Iglesias et al., 2021)



# Capoeira

4 semaines d'initiation



Atelier de Capoeira de  
Sergej Rastovac,  
Lausanne

# Capoeira ... Quels bénéfices ?

- Amélioration de la motricité : fluidité, vitesse, précision des mouvements
- Stimulation du lien social

(Dhune, 2019)



[Les bienfaits de la capoeira dans la maladie de Parkinson se confirment | Santé Magazine \(santemagazine.fr\)](https://santemagazine.fr)

# A venir ... Tango

- Thérapie par le mouvement basée sur la musique
- Améliorer la fonction physique :  
l'équilibre, la force des membres inférieurs, la  
stabilité posturale, la bradykinésie et la marche.
- Diminuer le risque de chutes
- Améliorer la qualité de vie

(Berti et al., 2020 ; Lötze et al., 2015 ; Romenets et al., 2015)

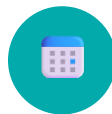


# Journée au CAT avec groupes thérapeutiques



## Pour qui ?

Personnes atteintes de Parkinson ou syndrome apparenté, sans atteinte cognitive sévère, vivant à domicile.



## Quand & où ?

Vendredis de 9h à 16h45 ·  
Site de Plein Soleil, au sein du CAT



## Prestations

**Accueil et accompagnement** au CAT. Animation & repas.  
**Groupes thérapeutiques:** Physio-ergo, logopédie. Possibilité de thérapies individuelles selon les besoins



## Objectifs

Maintien de l'autonomie ·  
Prise en charge individualisée ·  
Dynamisme et entraide entre participants.

*Tarif : CHF 20–25 / jour (forfait ¾ journée) · Prestations médico-thérapeutiques via caisse maladie (sur prescription)*

«La connaissance s'acquiert par  
l'expérience, tout le reste n'est que  
de l'information»

Albert Einstein

Merci de votre attention



**TIME  
FOR  
ACTION**

# Questions



Service de Physiothérapie, DNC, CHUV

[Martine.merminod@chuv.ch](mailto:Martine.merminod@chuv.ch)

079 556 11 07

[Yohan.hirt@chuv.ch](mailto:Yohan.hirt@chuv.ch)

079 556 10 97

# Le rôle de l'ergothérapeute dans la maladie de Parkinson

-

## « Autonomie et activités qui font sens »

Berthod Caroline et Macquat Lola, Ergothérapeutes CHUV

24 juin 2026



# Qu'est ce que c'est l'ergothérapie

L'ergothérapie est une profession centrée sur le développement et le maintien de la **capacité d'agir des personnes**. Elle contribue à **l'amélioration de la santé** et de la **qualité de la vie**. Elle **facilite** la participation à la société en permettant de prendre part **aux activités quotidiennes**

Les ergothérapeutes **soutiennent et accompagnent** des personnes de tout âge qui sont limitées dans leur capacité d'action ou qui risquent de l'être. En outre, les ergothérapeutes conseillent des particuliers, des proches de patient·e·s, des groupes, des employeurs et des institutions.

# A quoi s'intéresse l'ergothérapeute ?

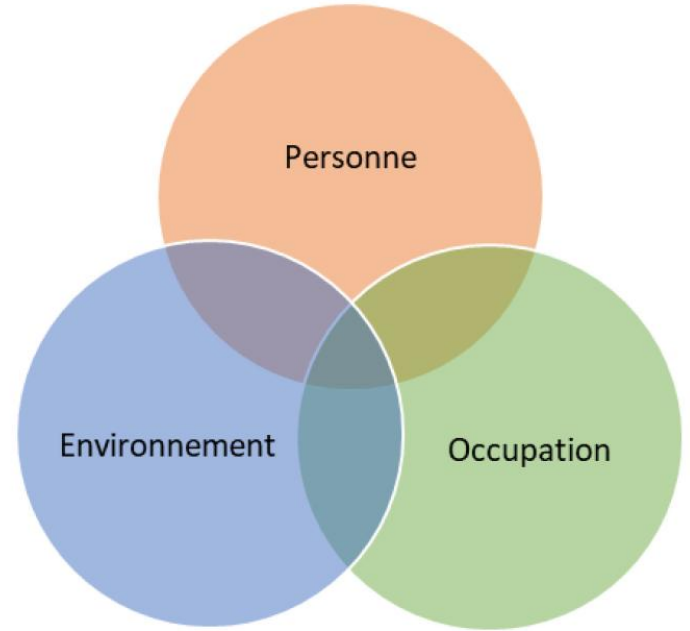


# Spécifique à la maladie de Parkinson

- **Intervention précoce**
  - Maintenir une indépendance plus longtemps
  - Conserver un niveau de participation satisfaisant
  - Préserver une meilleure qualité de vie
- Prise en compte des **proches aidants**
- Evaluation et intervention en **milieu écologique**
- Adapter les **objectifs** en fonction des **stades de la maladie**
- Considérer les **symptômes non-moteurs** (fatigue, sommeil, thymie, troubles cognitifs,...)

# Evaluation en ergothérapie

- **Occupation** : l'impact de la maladie sur la réalisation des activités du quotidien
- **Personne** : Différence en phase on/off, symptômes non moteurs et moteurs
- **Environnement** : barrières architecturales, proches aidants, aides en place



# Intervention en ergothérapie : Buts

On vise

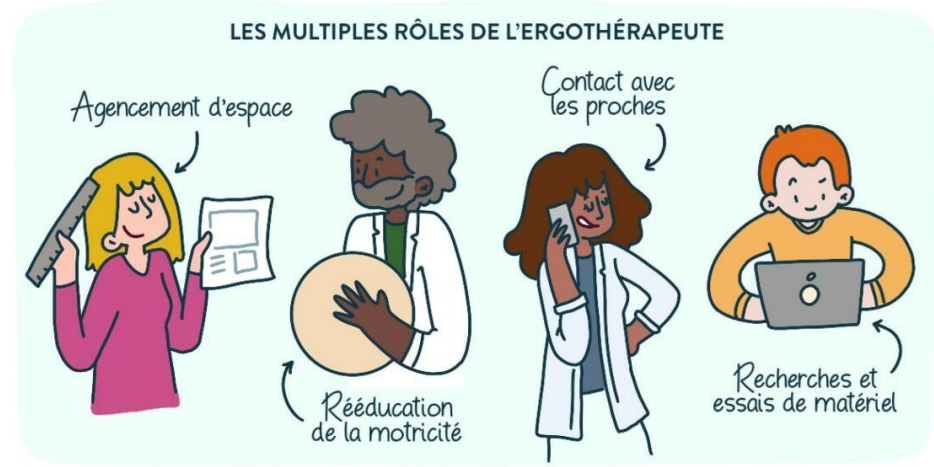
- D'augmenter la **sécurité**
- D'augmenter l'**efficacité**
- D'augmenter la **satisfaction**
- De diminuer le risque de chute
- De diminuer les efforts



→ Dans les activités (soins personnels, productivité et loisirs)

# Intervention en ergothérapie : Moyens

- Enseignement de **stratégies** dans les **activités de la quotidienne**
- **Simplification des activités de la vie quotidienne**
  - Exemple : cuisine, habillage,...
- Mise en place de **moyens auxiliaires**
  - Exemple : couverts lestés, enfile chaussette,...
- **Adaptation du domicile**
  - Exemple : barre latérale pour le lit, planche de bain, réhausse wc,...
- Prise en compte **des proches**
- Exercices de motricité



# Environnement et format des interventions

- Favoriser la **participation** dans les **activités du quotidien**
- **Meilleure intervention à domicile** comparé au milieu hospitalier
- **Suivi individuel**
  - Plus efficace selon le guide de pratique
  - Apprendre à appliquer des compétences dans les activités dans le propre contexte du patient
- **Suivi en groupe:**
  - Lutte contre la stigmatisation et l'isolement social
  - Favorise l'interaction sociale, le soutien entre pairs, la motivation à participer à des interventions
  - Sujets abordés : les stratégies facilitatrices, la gestion de l'énergie, la gestion des émotions, les aides externes,...

# Principes de l'intervention

Adapté selon les stades de la maladie

1. **Coaching** : Intervention précoce pour poser le cadre, informer
2. **Thérapies ciblées** : Adapter les modalités (fréquence et durées des thérapies) en lien des problématiques
3. **Maintien des compétences** : Réévaluation régulière pour favoriser le maintien à domicile



# Intervention avec les troubles cognitifs

Continuer à faire les activités  
mais avec une aide si  
nécessaire

Apprendre à ne pas se  
précipiter dans une action

Favoriser les endroits calmes

Se focaliser sur une seule  
tâche

Prendre en compte la fatigue  
(pause)

Pour les difficultés  
d'expression :

- Entourage : Faire preuve de patience (diminue le stress)
- Vous : ne pas paniquer pour le manque de mots

# Message Clé

**Adapter ses activités** plutôt que de les supprimer y compris pour les loisirs

→ **Se faire plaisir** c'est prendre soin de soi !

→ Participer à des activités de loisirs **favorisent le bien-être mental et physique**



# Echanges/Questions ?

Avez-vous des questions ?



# Accès aux thérapies

Pour toutes les thérapies, il y a besoin d'une **ordonnance médicale** (physio, ergo, logo)

Le **CHUV** peut réaliser des évaluations puis orienter vers des professionnels à l'extérieur ou réaliser des séances individuelles ou en groupe au CHUV pour les stades précoces

A **Plein Soleil**, il y a la possibilité de proposer des PEC interdisciplinaires (indiv ou groupe) sur site et à domicile selon besoin mais à des stades un peu plus avancés

## Les Contacts

### A Plein Soleil :

- Suivi individuel : ergo, physio, logo
- Suivi de groupe ouvert: Pour les patients atteints de la maladie Parkinson stade 3 et 4

→ ambulatorie.pleinsoleil@ilavignny.ch

### Au CHUV:

- Suivi individuel :
    - **Ergo** : ergo.adulteambu@chuv.ch
    - **Physio** : martine.merminod@chuv.ch
    - **Logo** : orl.phoniatrie\_logopedie@chuv.ch
  - Suivi en groupe fermé pendant 9 semaines 3x par semaine : pour les patients atteints de la maladie Parkinson stade 1 et 2
- karin.paus@chuv.ch