



Parkinson

schweiz suisse svizzera



2025

Rapporto annuale

Sigla editoriale

Redazione Sonja Benninger

Grafica Angelika Wey, Zurigo

Foto di copertina: Angelika Wey

Revisione testi weiss traductions genossenschaft, Zurigo

Stampa Schellenberg Druck AG, Pfäffikon/ZH

Tiratura 7500 copie (d, f, i)

© Parkinson Svizzera, 2026

Parkinfon – 0800 80 30 20

Il filo diretto e gratuito con neurologhe e neurologi esperti ha permesso di fornire **570** consulenze in tutta la Svizzera.

Gli specialisti si mettono a disposizione come volontari per rispondere a domande sul Parkinson.



Grazie di cuore

Parkinson Svizzera si adopera per il mantenimento, e quando possibile il miglioramento, della qualità di vita dei parkinsoniani e dei loro congiunti. Molte persone ci sostengono finanziariamente o anche attraverso un impegno diretto: Membri, volontari, professionisti in campo medico, terapeutico e infermieristico, donatori, persone che ci destinano un lascito, sponsor, fondazioni e la Confederazione.

Editoriale



Care lettrici, cari lettori,

nella Svizzera tedesca l'anno è iniziato com'era finito quello precedente: in mezzo ai cartoni. A marzo, finalmente, abbiamo terminato il trasloco a Zurigo. Un capitolo di poco meno di quattro decenni a Egg (ZH) si è concluso. I nuovi spazi in città si sono subito rivelati adeguatissimi, in particolare per i colloqui di consulenza, poiché per gli utenti è diventato più semplice venire a trovarci.

Un momento particolare è stato l'evento per la celebrazione dei quarant'anni di Parkinson Svizzera, che si è tenuto a maggio al casinò di Berna. In una gradevole atmosfera festiva abbiamo accolto circa duecento ospiti, fra cui molti rappresentanti dei team di conduzione dei gruppi di auto-aiuto, collaboratrici e collaboratori, membri dei vari organi, partner, sponsor e numerose altre persone legate alla nostra organizzazione.

In giugno si è svolta l'Assemblea generale, come da tradizione a Olten. Anche questa volta ha allietato la giornata la musica del Trio Thüler, che ci ha accompagnati durante le attività di movimento. Durante la parte statutaria abbiamo dato il benvenuto a tre nuovi membri eletti nel Comitato: Karin Loetscher, Claudia Heinzen-Joost e Jannik Zwahlen.

Approfittiamo di questa occasione per ringraziare di cuore a nome del Comitato tutti i nostri membri che sono sempre al nostro fianco. Un sentito grazie anche a tutto il team e agli organi di Parkinson Svizzera, come pure alle persone che ci sostengono di giorno in giorno, finanziariamente o impegnandosi di persona.

Elmar Zwahlen
Presidente

Susann Egli
Direttrice

Contenuti

- 3 Editoriale
- 4 Consulenza
- 5 Seminari, corsi e vacanze
- 6 Formazione di base e continua
- 7 Gruppi di auto-aiuto
- 8 Comunicazione e raccolta fondi
- 9 Sostegno alla ricerca scientifica
- 10 Finanze
- 11 Organizzazione

Consulenza

Chiarire i dubbi

Le richieste di consulenza sono sempre numerose. In particolar modo per quanto concerne il diritto delle assicurazioni sociali, sia i parkinsoniani sia i congiunti si rivolgono spesso a Parkinson Svizzera. Circa la metà delle richieste del 2025 hanno riguardato le prestazioni sociali: le prestazioni complementari, l'assegno per grandi invalidi o il diritto a una rendita dell'assicurazione per l'invalidità.

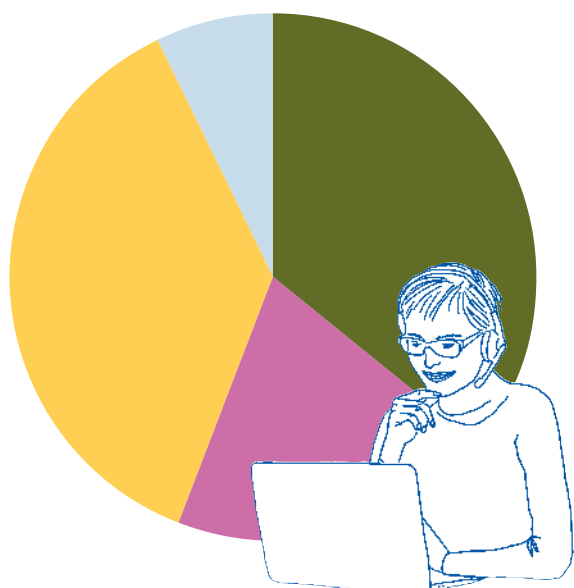
Nell'anno in rassegna, tra Svizzera tedesca, romanda e Ticino, sono state prestate circa 2400 ore di consulenza. Questo mostra quanto il fabbisogno di supporto professionale sia elevato.

Consulenza nell'ambito delle cure

Nell'anno in rassegna, poco meno del dieci per cento delle richieste di consulenza hanno riguardato questioni legate alle cure e alla gestione della vita quotidiana. Poiché il Parkinson ha un impatto in numerosi ambiti

della vita di tutti i giorni, gli argomenti trattati in queste consulenze sono di vario tipo. Ci sono per esempio domande sui mezzi ausiliari utili per le faccende domestiche o sui compiti di assistenza svolti dai congiunti.

Lo scopo è sempre analizzare con attenzione il caso specifico e trovare, insieme a tutte le persone coinvolte (parkinsoniani, congiunti e professionisti), soluzioni adeguate per facilitare la routine quotidiana e mantenere al meglio la qualità della vita in modo durevole.



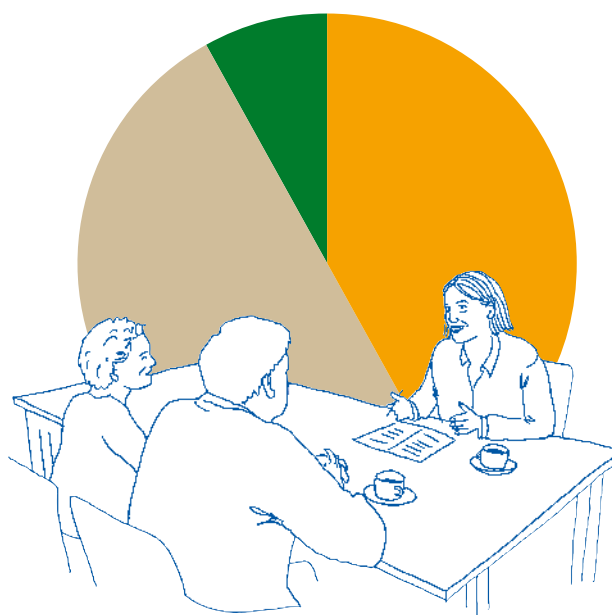
Modalità di consulenza

36 % telefono o e-mail

20 % di persona o via videochiamata

37 % lavoro relativo a casi specifici

7 % tempo trasferite per consulenze



Contenuti della consulenza

42 % aspetti psicosociali

50 % diritto delle assicurazioni

8 % cure/salute/gestione della vita quotidiana

Totale: **2400** ore di consulenza*

* Questi dati non includono le oltre 1000 ore di consulenza da parte dei team di conduzione dei gruppi di auto-aiuto.

Seminari, corsi e vacanze

Imparare cose nuove

Nell'anno in rassegna, le offerte in questo campo sono state 84: 25 seminari, 53 corsi e sei settimane di vacanza.

Nella Svizzera tedesca sono stati condotti sei nuovi seminari regionali per i congiunti, tutti molto ben frequentati, a Coira, San Gallo, Zugo, Burgdorf, Thun e Basilea. Per la prima volta, sono stati proposti anche nella Svizzera romanda e in Ticino un seminario sulle cure dispensate dai congiunti e uno sulle nuove diagnosi. Entrambi hanno raccolto un buon successo.

La varietà dei corsi di «movimento e sport» e di «canto e musica» è sempre grande. Nel 2025, hanno partecipato ai corsi 540 persone. La partecipazione è stata particolarmente alta ai corsi di arrampicata, proposti in diverse palestre, e a quelli di canto.

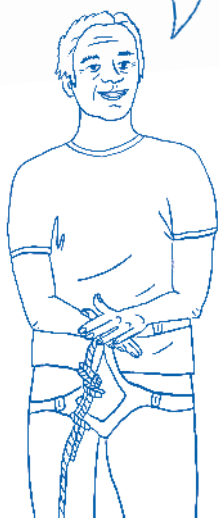
Nell'ambito del progetto di danza «Connect», pensato per le persone confrontate con problemi neurologici, si sono attivati più di novanta partecipanti, di cui la metà circa erano parkinsoniani. Per la prima volta sono state proposte delle giornate per provare la boxe senza contatto. Con poco meno di venti partecipanti hanno fatto registrare il tutto esaurito.

Delle sempre apprezzate settimane di vacanza, se ne sono svolte cinque su sei. Quella destinata alle coppie è invece stata annullata a causa del numero insufficiente di iscrizioni. In compenso, l'interesse è stato molto grande per le vacanze accompagnate da personale di cura a Dussnang, riservate ai casi di Parkinson più gravi.

«Mi fa bene fare arrampicata regolarmente. Ho sentito un netto miglioramento della mobilità e mi accorgo che i miei muscoli sono più forti. Arrampicare mi ha aiutato a migliorare la consapevolezza che ho del mio corpo e al contempo a mantenermi più in forma. È fantastico che Parkinson Svizzera proponga questa attività, permettendo a molte persone di fare un'esperienza sportiva positiva. Continuerò con piacere a far parte di questa bellissima comunità di arrampicata.

Grazie che ce ne date la possibilità!»

Partecipante



Seminari

25 proposti **22** svolti **3** annullati



Cours

53 proposti **48** svolti **5** annullati



Vacances

6 proposte **5** svolte **1** annullato

Formazione di base e continua

Trasmettere il sapere

Uno degli obiettivi centrali di Parkinson Svizzera consiste nel fornire al personale di cura di tutta la Svizzera conoscenze pratiche utili sul lavoro. Poiché si tratta di una malattia dalle numerose sfaccettature, assistere chi ha il Parkinson è impegnativo. Soddisfare i molteplici bisogni delle persone colpite richiede conoscenze professionali specifiche, esperienza e la capacità di gestire situazioni di cura complesse.

Allo scopo di rafforzare queste competenze, Parkinson Svizzera propone il corso intensivo di tre ore intitolato «Competenze infermieristiche nella malattia di Parkinson», che consente di acquisire conoscenze specialistiche attuali e basate sull'evidenza scientifica, e tratta problemi tipici del lavoro quotidiano, come la gestione delle difficoltà motorie, i disturbi del sonno e l'assunzione dei farmaci. Viene organizzato su richiesta in case per anziani e di cura, presso servizi di assistenza a domicilio e in studi medici neurologici. I contenuti vengono di volta in volta adattati a seconda delle condizioni specifiche e delle richieste dell'istituzione in questione.

Le relazioni che si tengono in istituti di formazione come il Careum di Zurigo forniscono conoscenze specifiche a chi si sta formando in cure infermieristiche. Il CAS Parkinson Care della Scuola universitaria Careum combina acquisizione di conoscenze scientifiche ed esperienza clinica.

Nel 2025, il corso di certificato di tre giorni «SBK Parkinson Care», organizzato in collaborazione con le sezioni di San Gallo, Turgovia e Appenzello dell'Associazione svizzera infermiere e infermieri, è stato frequentato da 24 partecipanti.

Anche nella Svizzera romanda e in Ticino la richiesta di formazioni nel campo delle cure è stata soddisfatta.



Conferenze

DE **3** con **110** partecipanti

FR **0**

IT **1** con **9** partecipanti

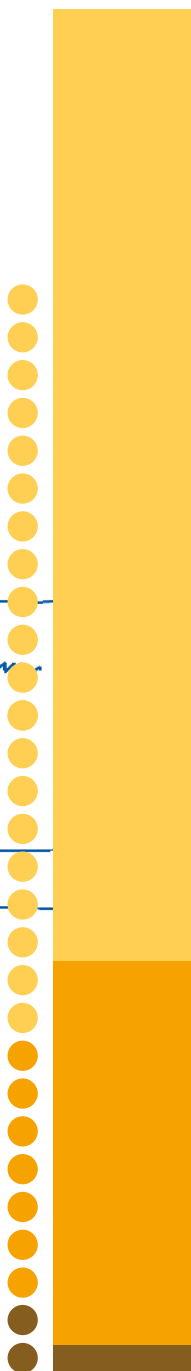


Formazioni continue

DE **20** con **317** partecipanti

FR **7** con **128** partecipanti

IT **2** con **9** partecipanti



Gruppi di auto-aiuto

Farsi coraggio a vicenda

Il volontariato in seno ai gruppi di auto-aiuto rimane importantissimo. Nei gruppi si ottengono sollievo emotivo, suggerimenti riguardo alla vita quotidiana e consigli sul sistema sanitario a partire da esperienze personali. Oggi, una delle principali sfide è trovare nuove leve: è sempre più difficile rimpiazzare le persone che lasciano i team di conduzione e quindi garantire che i gruppi possano continuare a funzionare.

Sono quasi duecento le volontarie e i volontari che si mettono a disposizione consentendo un ricco scambio di opinioni fra pari su questioni quali la gestione dell'ansia, del dolore o dei problemi quotidiani. I servizi professionali spesso non sono in grado di fornire un sostegno emotivo dello stesso livello.

I gruppi di auto-aiuto in cui si riuniscono persone affette da una stessa malattia sono oggi più importanti che mai. Non possono sostituire le cure professionali, ma costituiscono un'aggiunta e un sostegno preziosi, poiché agiscono sul piano informativo e sociale, e rafforzano le persone colpite. In seno ai gruppi vengono condivise strategie su come affrontare meglio la propria situazione, vivere in modo più sano e gestire le terapie.



Anniversari

10 anni:
Dagmarsellen

20 anni:
Yverdon les Bains,
Valais Central,
JUPP Säntis

40 anni:
Berna



Gruppi di auto-aiuto

1 parkinsoniani con PSP*

1 parkinsoniani con DBS**

2 parkinsoniani

9 giovani parkinsoniani

14 congiunti

50 parkinsoniani e congiunti

77 GAA in totale

Di cui:

57 nella Svizzera tedesca

14 nella Svizzera romanda

6 in Ticino

1760 membri

* Paralisi sopranucleare progressiva, un parkinsonismo atipico

** Deep Brain Stimulation (stimolazione cerebrale profonda)

Comunicazione e raccolta fondi

Attirare l'attenzione

Nel 2025 Parkinson Svizzera ha festeggiato quarant'anni. Per l'occasione, al casinò di Berna è stata organizzata una bella festa con ospiti invitati. Il ricco programma, con la partecipazione di volti noti come Pepe Lienhard e il suo trio jazz, Masha Dimitri e Barbara Studer, ha entusiasmato il pubblico. I numerosi parkinsoniani, congiunti e collaboratori presenti hanno socializzato e trascorso alcune ore in allegria.

Alla tradizionale Assemblea generale di giugno a Olten abbiamo potuto contare sulla partecipazione di 125 aventi diritto di voto. La logopedista della Clinica di riabilitazione di Zihlschlacht Andrea Steffan vi ha presentato la sua relazione intitolata «La voce che cambia». Durante la parte statutaria sono stati eletti tre nuovi membri del Comitato: Karin Loetscher, Claudia Heinzen-Joost e Jannik Zwahlen.

Durante tutto l'anno, i membri, ma anche altre persone interessate e il grande pubblico, hanno potuto beneficiare di informazioni sulle ultime scoperte e su argomenti specialistici relativi al Parkinson grazie a vari canali, come la «Rivista», il sito, i social media, la newsletter, le notizie di stampa e le varie manifestazioni.

Nell'anno in rassegna le giornate informative in collaborazione con cliniche e ospedali sono state appuntamenti importanti e ben frequentati. Abbiamo ricevuto riscontri molto positivi da parte dei partecipanti, sia per quanto riguarda gli argomenti sia per le possibilità di scambio tra parkinsoniani e congiunti. Un numero crescente di istituti offre anche la possibilità, sempre più apprezzata, di assistere alle giornate informative online. Circa 1700 persone – chi in presenza e chi online – hanno partecipato a una giornata informativa nel 2025.

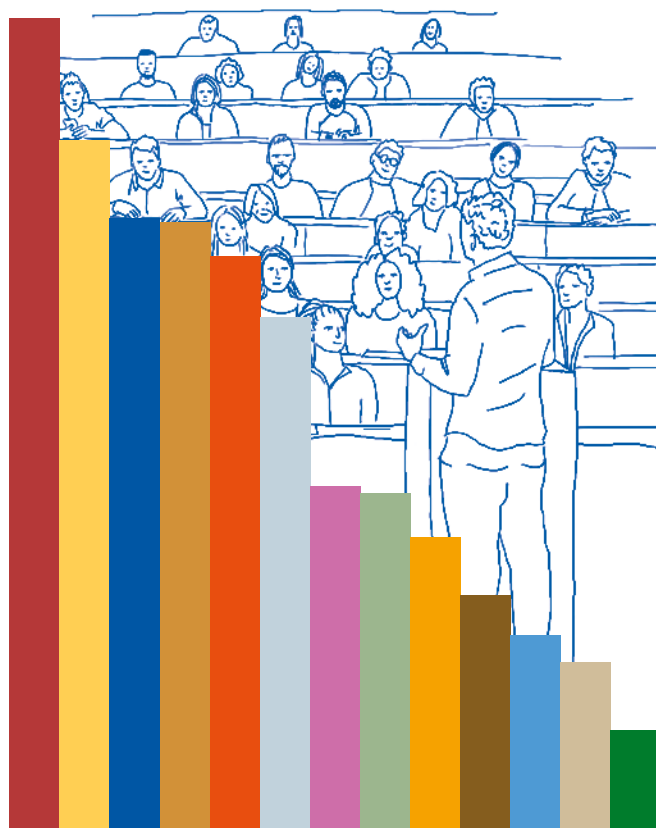
Nella Svizzera romanda si sono svolte per la prima volta giornate informative anche all'ospedale cantonale di Friburgo e all'ospedale di Neuchâtel. In Ticino, oltre a un evento con un ricco programma in occasione della Giornata mondiale del Parkinson, sono state organizzate manifestazioni quali la «Festa d'autunno» e «Magia del Natale». A tutti gli appuntamenti è accorso un pubblico numeroso.

Raccolta fondi

Nell'anno in rassegna, Parkinson Svizzera ha ricevuto diversi lasciti. Per noi si tratta di contributi estremamente importanti e molto apprezzati, dato che la nostra organizzazione dipende dalle donazioni.

Partecipanti alle giornate informative

Clinica di riabilitazione di Zihlschlacht	240
Inselspital di Berna	204
Ospedale universitario di Zurigo	181
HUG di Ginevra	180
Clinica di riabilitazione di Tschugg	170
Ospedale cantonale di Lucerna	152
Ospedale cantonale di San Gallo	102
Ospedale universitario di Basilea	100
CHUV di Losanna	87
Centro di riabilitazione di Valens	70
Ospedale Lugano	58
Hôpital Pourtalès Neuchâtel	50
Hôpital de Fribourg	30



Sostegno alla ricerca scientifica

Progetti sotto la lente

La Commissione per la ricerca diretta dal prof. dr. med. Georg Kägi (progetti universitari) e dal prof. em. dr. med. Mathias Sturzenegger (progetti extrauniversitari) decide di anno in anno quali richieste di finanziamento accettare. Come già nel 2024, è stato possibile mettere a disposizione più fondi per i progetti universitari. Questo grazie a un lascito per la ricerca sull'atrofia multisistemica (MSA). Delle quindici richieste pervenute, sono stati approvati sei progetti universitari. Per quanto riguarda quelli extrauniversitari, abbiamo ricevuto una richiesta, che però non è stata ritenuta idonea.

Deborah Amstutz, PhD, Inselspital Berna – Obiettivo: studio degli effetti neuropsichiatrici e cognitivi della stimolazione cerebrale profonda in persone affette da Parkinson. Si tratta in particolar modo di osservare funzioni cognitive (produzione linguistica) e impulsività. I dati vengono analizzati in due modi: innanzitutto comparando la situazione con e senza stimolazione nonché con e senza assunzione dei farmaci, ma anche a seconda del punto e del lato del cranio che vengono stimolati. L'osservazione relativa al lato della stimolazione genererà importanti dati di utilità pratica immediata per una gestione ottimale dei pazienti.

Dr. Fosco Bernasconi, Politecnico federale di Losanna (EPFL) – Obiettivo: capire l'interazione tra la respirazione e l'attività cerebrale, e quindi il comportamento, delle persone affette da Parkinson. Il tronco encefalico è l'area del cervello che regola la respirazione. Si tratta anche dell'area in cui avvengono le prime alterazioni dovute al Parkinson. L'interazione della respirazione e dell'attività cerebrale è già stata studiata in soggetti sani, ma si sa molto poco di come funzioni nelle persone con Parkinson. Grazie a modalità quali l'elettroencefalografia ad alta risoluzione, il progetto vuole colmare questa lacuna e capire gli eventuali effetti che tale interazione ha sui principali sintomi non motori.

Prof. dr. med. Georg Kägi, Inselspital Berna – Obiettivo: studio del dolore e dell'effetto che hanno su di esso le odierne terapie basate su apparecchiature (DBS, pompe) nei pazienti parkinsoniani. Il Parkinson causa spesso dolori, i quali hanno un forte influsso sulla qualità della vita. Con il sistema di valutazione del dolore sviluppato da questo team di ricerca vengono analizzati e comparati nell'ambito di uno studio di livello nazionale i dati prima e dopo la stimolazione cerebrale profonda, rispettivamente l'applicazione di una pompa. Non è infatti chiaro quale di queste terapie sia più efficace nel ridurre i dolori.

Prof. Isaac Canals, Ospedale pediatrico universitario di Zurigo – Obiettivo: analisi della mutazione del gene GBA1 rispetto alla funzione delle microglia nel cervello. È noto che le mutazioni del gene che codifica l'enzima



Nel 2024 sono stati concessi fondi pari a CHF **636 979** per **6** progetti universitari.

Dal 1989 sono stati destinati alla ricerca scientifica CHF **8.2 milioni**.

glucocerebrosidasi (GBA-1mut) hanno un ruolo chiave nelle malattie neurodegenerative come il Parkinson (GBA1-PD). Lo studio mira ad analizzare l'effetto della mutazione del gene GBA1 sulle microglia, sulle cellule immunitarie e sulla funzionalità della rete neuronale.

Prof. dr. med. Bettina Balint, USZ – Obiettivo: caratterizzazione immunologica nelle persone affette da Parkinson o sindromi parkinsoniane atipiche. È stato constatato da tempo che il Parkinson e i parkinsonismi atipici sembrano comportare alterazioni di tipo infiammatorio, in particolare delle microglia. Grazie a un'ampia immunofenotipizzazione in soggetti affetti da Parkinson (PD), atrofia multisistemica (MSA), demenza a corpi di Lewy (DLB), compresi gli stadi precoci (disturbo isolato del comportamento del sonno REM, iRBD), e paralisi supranucleare progressiva (PSP) in comparazione con soggetti sani, questo studio mira a comprendere più in dettaglio tali alterazioni. Ciò potrebbe aiutare a trovare indizi sulle cause e la dinamica, ma anche ipotesi per nuove terapie.

Dr.ssa Amanda Lewis, Politecnico federale di Losanna (EPFL) – Obiettivo: studio della forma fibrillare dell' α -sinucleina nella demenza a corpi di Lewy associata alla mutazione del gene E83Q. Il team di ricerca ha accesso a un raro cervello di un paziente deceduto che aveva sviluppato una demenza a corpi di Lewy a causa della mutazione del gene E83Q. Si tratta ora di paragonare al microscopio elettronico la struttura fibrillata dell' α -sinucleina dovuta a questa malattia con quella della demenza a corpi di Lewy sporadica e altre α -sinucleinopatie, come per esempio l'atrofia multisistemica. Lo studio delle caratteristiche dettate dalla mutazione associata a questa malattia rara potrebbe aiutare a capire le cause e fornire informazioni per future strategie terapeutiche.

Conto annuale 2025

Bilancio

in CHF 31.12.2024 31.12.2025

Attivi

Mezzi liquidi	661 547	6 055 379
Debitori, ratei e risconti attivi	192 131	180 471
Riserve e prestazioni non fatturate	14 500	8 300
Titoli	8 499 926	3 706 073
Immobilizzazioni materiali mobili	31 710	104 130
Totale attivi	9 399 814	10 054 353

Passivi

Debiti da forniture e prestazioni	89 375	78 060
Ratei e risconti passivi	136 566	146 495
Capitale di terzi	225 941	224 555

Fondo Meran	2 731 275	1 976 464
Fondo per la ricerca	220 163	604 999
Fondo di solidarietà	237 038	257 138
Totale capitale fondi vincolati	3 188 476	2 838 601

Fondo per la Svizzera romanda	100 152	100 152
Fondo per la Svizzera italiana	30 657	30 657
Fondo per la ricerca sul Parkinson	1 719 074	2 526 325
Riserve di fluttuazione	270 000	440 000
Capitale non vincolato	3 852 461	3 865 514
Risultato d'esercizio	13 053	28 549
Totale capitale disponibile	5 985 397	6 991 197

Totale passivi	9 399 814	10 054 353
-----------------------	------------------	-------------------

Conto economico

in CHF 31.12.2024 31.12.2025

Ricavi

Ricavi da quote dei soci	392 017	396 616
Ricavi da libere donazioni e lasciti	3 864 548	3 468 927
Ricavi da contributi pubblici	566 488	558 600
Ricavi da donazioni e lasciti vincolati	465 613	634 371
Ricavi da vendite di prodotti, onorari e altri ricavi	43 930	35 217
Risultato lordo	5 332 596	5 093 731

Oneri

Costi del personale	-1 535 622	-1 532 593
Onorari	-76 553	-63 038
Spese	-40 447	-38 930
Assemblea generale	-57 698	-52 434
Costi per i locali	-143 465	-157 491
Manutenzione e riparazioni	-195 037	-145 124
Amministrazione	-83 695	-120 742
Costi per i progetti	-1 607 645	-1 619 847
Costi per le collette	-725 628	-710 292
Ammortamenti	-10 926	-42 283
Costi totali	-4 476 716	-4 482 774

Risultato d'esercizio	855 880	610 957
Costi finanziari	-22 846	-18 612
Ricavi finanziari	207 145	108 678
Costi straordinari	-1 079	-105 552
Ricavi straordinari	5 037	60 453
Risultato prima delle variazioni dei fondi	1 044 137	655 924
Variazioni dei fondi vincolati	-1 031 084	-627 375

RISULTATO FINALE	13 053	28 549
-------------------------	---------------	---------------

Il rapporto annuale 2025 con conto annuale dettagliato è disponibile su richiesta alla Direzione di Parkinson Svizzera oppure può essere scaricato da internet (parkinson.ch/it → Chi siamo? → Rapporti annuali). Il conto annuale è stato esaminato e approvato dall'organo di revisione BSP Revisions AG.

Organizzazione

Comité

[Elmar Zwahlen*](#), Ins (presidente dal 2019)
[Prof. dr. med. Mathias Sturzenegger*](#), Berna (dal 1995, vicepresidente dal 2020)
[Dr. iur. Marianne Sonder*](#), Berna (dal 2018)
[Claudia Heinzen-Joost*](#), Konolfingen (dal 2025)
[Jana Seps*](#), Birmensdorf (fino al 2025)
[Serge Bertholet](#), Le Mont-sur-Lausanne (dal 2021)
[Emma Brown](#), Steffisburg (dal 2023)
[Susanne Brühlmann](#), Amriswil (dal 2011)
[Peter Hofer](#), Herrenschwanden (dal 2023)
[PD dr. med. Georg Kägi](#), Berna (dal 2020)
[Karin Loetscher](#), Neuchâtel (dal 2025)
[Dr. med. Klaus Meyer](#), Le Landeron (dal 2016)
[Dr. phil. Esther Röthlisberger](#), Zurigo (dal 2019)
[Dr. med. Stefan Stronski](#), Lucerna (dal 2021)
[Prof. Dr. med. François Vingerhoets](#), Cormondrèche (fino al 2025)
[Sylvia Wimmer](#), Porza (dal 2023)
[Jannik Zwahlen](#), Berna (dal 2025)

* Membri del Comitato direttivo

Per gli altri organi, quali il Consiglio peritale, il Comitato di patronato e la Commissione per la ricerca, vedi parkinson.ch → Chi siamo?

Direzione

[Susann Egli](#)

Team

[Sonja Benninger](#)
[Sibylle Bickel](#)
[Prisca Borgeat Rey](#)
[Ruth Dignös](#)
[Judith Falusi](#) (fino al 31.7.2025)
[Lina Fonseca](#)
[Patrizia Germano](#) (fino al 10.5.2025)
[René Gossweiler](#)
[Oriana Haller](#) (dal 1.11.2025)
[Kilian Hefti](#) (fino al 31.1.2025)
[Sigisbert Koch](#)
[Monika Pieren](#)
[Angelo Pigazzini](#) (dal 1.8.2025)
[Hanni Rüedi](#)
[Loïse Rufini Steck](#)
[Roselyse Salamin](#)
[Sabrina Schneider](#)
[Beatrice Sigrist](#)
[Esther Traub](#)
[Nazira Zappa](#)

Membri

Parkinson Svizzera ha 7317 membri (al 31.12.2025).

Parkinson Svizzera per i parkinsoniani e i loro congiunti

Informazione

Opuscoli, libri, sito, newsletter e giornate informative.
Rivista, vendita online di mezzi ausiliari

Consulenza

Consigli e contatti per parkinsoniani, congiunti, datori di lavoro
e professionisti in ambito medico e delle cure

Auto-aiuto

Sostegno e promozione di circa 80 gruppi di auto-aiuto
in tre regioni linguistiche

Formazione

Seminari, corsi e formazioni continue per persone colpite, congiunti,
professionisti e team di conduzione dei gruppi di auto-aiuto

Ricerca

Sostegno finanziario a progetti di ricerca selezionati

Reti di contatti

Cooperazione con organizzazioni dagli obiettivi simili, in Svizzera
e all'estero