



**Parkinson**

schweiz suisse svizzera



**2025**

**Rapport annuel**

#### Mentions légales

Rédaction : Sonja Benninger

Graphisme : Angelika Wey, Zurich

Photo de la page de garde : Angelika Wey, Zurich

Traduction et relecture : Sab Charvet, Transpose SA, Genève

Impression : Schellenberg Druck AG, Pfäffikon (ZH)

Tirage : 7500 exemplaires (f, a, i)

© Parkinson Suisse, 2026

À l'échelle nationale, environ **570** appels ont été passés à la hotline gratuite **Parkinfon – 0800 80 30 20**, ligne directe pour échanger par téléphone avec des spécialistes de la neurologie répondant bénévolement aux questions d'ordre médical sur le thème du Parkinson.



#### Merci infiniment !

Parkinson Suisse s'engage pour le maintien, voire l'amélioration de la qualité de vie des personnes atteintes de la maladie de Parkinson et de leurs proches. L'association bénéficie du soutien, à la fois financier et humain, de nombreuses personnes physiques et morales : nos membres, les volontaires et bénévoles, les spécialistes de la médecine, du traitement et des soins, les donatrices et donateurs (y c. légataires), ainsi que les sponsors, les fondations et la Confédération.

# Éditorial



Chère lectrice, cher lecteur,

En Suisse alémanique, la nouvelle année a commencé comme s'était terminée la précédente : dans les cartons. Au mois de mars, les bureaux se sont définitivement installés à Zurich, après avoir passé près de quatre décennies à Egg (ZH). Idéalement situés en ville, les nouveaux locaux ont très rapidement démontré l'avantage de leur emplacement, notamment pour les consultations car les personnes concernées et leurs proches peuvent s'y rendre aisément.

En mai, la célébration du quarantième anniversaire de Parkinson Suisse au Casino de Berne fut l'un des points culminants de l'année. Dans une ambiance chaleureuse, environ 200 convives ont fêté l'événement : responsables de groupes d'entraide, collaboratrices et collaborateurs, membres des comités, partenaires, sponsors et de nombreuses autres personnes gravitant autour de l'organisation.

Fin juin, l'assemblée générale s'est traditionnellement tenue à Olten. Le trio Thüler a offert un accompagnement musical apprécié, donnant du rythme aux exercices de mobilisation. Dans le cadre de la partie statutaire, le comité a accueilli trois nouveaux membres : Karin Loetscher, Claudia Heinzen-Joost et Jannik Zwahlen.

Au nom du comité, nous saluons chaleureusement la fidélité de nos membres. Nous remercions aussi toute l'équipe et les différents organes de Parkinson Suisse, ainsi que celles et ceux qui soutiennent l'association au quotidien, que ce soit financièrement ou par leur engagement personnel.

Elmar Zwahlen  
Président

Susann Egli  
Directrice

## Sommaire

- 3 Éditorial
- 4 Conseil
- 5 Séminaires, cours et vacances
- 6 Formation initiale et continue
- 7 Groupes d'entraide
- 8 Communication et collecte de fonds
- 9 Encouragement de la recherche
- 10 Finances
- 11 Organisation

## Conseil

# Apporter des réponses

La demande de consultations demeure élevée, en particulier en matière de droit des assurances sociales. Les personnes concernées et leurs proches cherchent auprès de Parkinson Suisse un soutien dans ce domaine. En 2025, près de la moitié des requêtes portaient sur les aides sociales, parmi lesquelles les prestations complémentaires, l'allocation pour impotent ou les droits à la rente de l'assurance-invalidité.

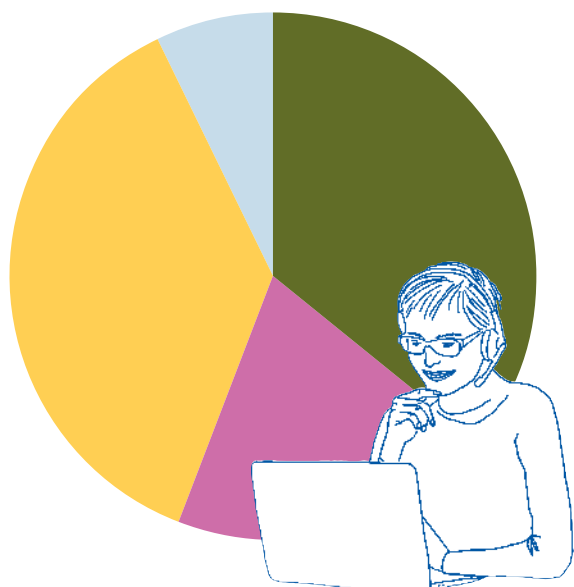
Au cours de l'année sous revue, quelque 2400 heures de consultation ont été dispensées en Suisse alémanique, en Suisse romande et au Tessin. De toute évidence, le besoin d'assistance professionnelle est considérable.

### Consultations en matière de soins

L'année dernière, les consultations sur les soins et la gestion du quotidien ont représenté près de 10 % de l'ensemble des demandes. La maladie de Parkinson étant susceptible d'affecter de nombreux aspects de la

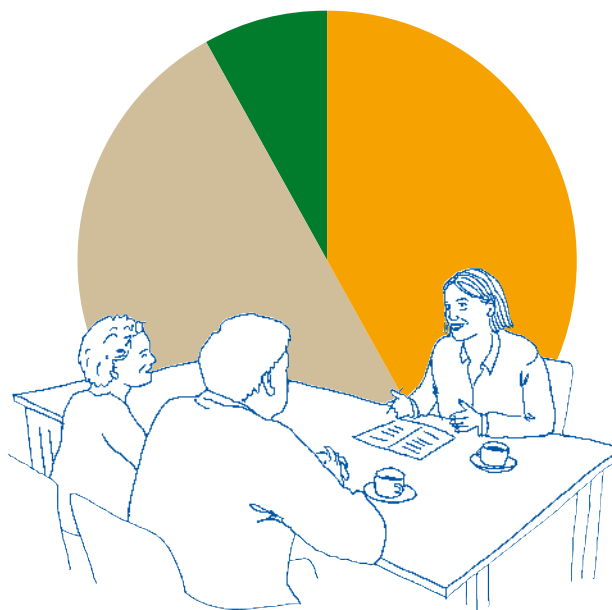
vie courante, l'éventail des sujets abordés est très large. Les questions portent aussi bien sur les moyens auxiliaires au foyer que sur les prestations de soin assumées par les proches.

Chaque consultation vise à analyser soigneusement la situation de vie individuelle et à élaborer, en collaboration avec toutes les parties prenantes – personnes atteintes, proches et spécialistes, des solutions adaptées et durables qui facilitent le quotidien et préservent au mieux la qualité de vie.



### Forme des consultations

- 36 %** par téléphone ou par courriel
- 20 %** entretiens particuliers ou par visioconférence
- 37 %** tâches afférentes à des cas pratiques
- 7 %** consultation impliquant un déplacement



### Nature des consultations

- 42 %** questions psychosociales
- 50 %** droit des assurances
- 8 %** soins / santé / gestion du quotidien

**2400** heures de consultation au total\*

\* Plus de 1 000 heures de consultation auprès des équipes responsables des groupes d'entraide n'ont pas été comptabilisées dans ces statistiques.

## Séminaires, cours et vacances

# Offrir de nouvelles expériences

Au cours de l'exercice sous revue, Parkinson Suisse a proposé 84 prestations : 25 séminaires, 53 cours et six semaines de vacances.

Six séminaires régionaux pour les proches ont été organisés en Suisse alémanique – à Coire, Saint-Gall, Zoug, Berthoud, Thoun et Bâle. Ils ont tous suscité un grand intérêt. En 2025, les séminaires « Accompagner en soignant » et « Nouvellement diagnostiqué » ont également été tenus en Suisse romande et au Tessin. Ils ont attiré un public nombreux.

Le programme dans les domaines « Exercice et sport » et « Chant et musique » est très éclectique. Près de 540 personnes ont participé à une activité cette année. Les effectifs n'ont pas faibli. En tête de liste : l'escalade, proposée dans diverses salles, ainsi que le chant.

Plus de 90 amatrices et amateurs de danse – pour moitié atteints de Parkinson – se sont déhanchés dans le cadre du projet « Connect » s'adressant aux personnes confrontées à des difficultés neurologiques. La première édition des journées d'initiation à la boxe sans contact a quant à elle attiré une vingtaine de personnes, et a donc affiché complet.

Cinq semaines de vacances sur les six programmées ont pu être organisées comme prévu. Si les vacances pour les couples ont été annulées en raison d'une participation insuffisante, en revanche les vacances accompagnées à Dussnang réservées aux personnes gravement touchées par la maladie de Parkinson ont suscité un grand intérêt.

« J'ai réalisé à quel point grimper régulièrement me fait du bien. Ma mobilité a sensiblement progressé et je sens que mes muscles sont plus toniques. Grâce à l'escalade, j'ai pu aiguïser ma conscience corporelle tout en améliorant ma condition physique. Cette prestation de Parkinson Suisse permet à de nombreuses personnes de vivre une expérience sportive positive, c'est grandiose ! J'ai hâte de continuer l'escalade et de m'intégrer toujours plus à cette formidable communauté. Un grand merci pour votre soutien ! »

Grimpeur



### Séminaires

**25** programmés **22** réalisés **3** annulations



### Cours

**53** programmés **48** réalisés **5** annulations



### Vacances

**6** programmées **5** réalisées **1** annulation

## Formation initiale et continue

# Transmettre des connaissances

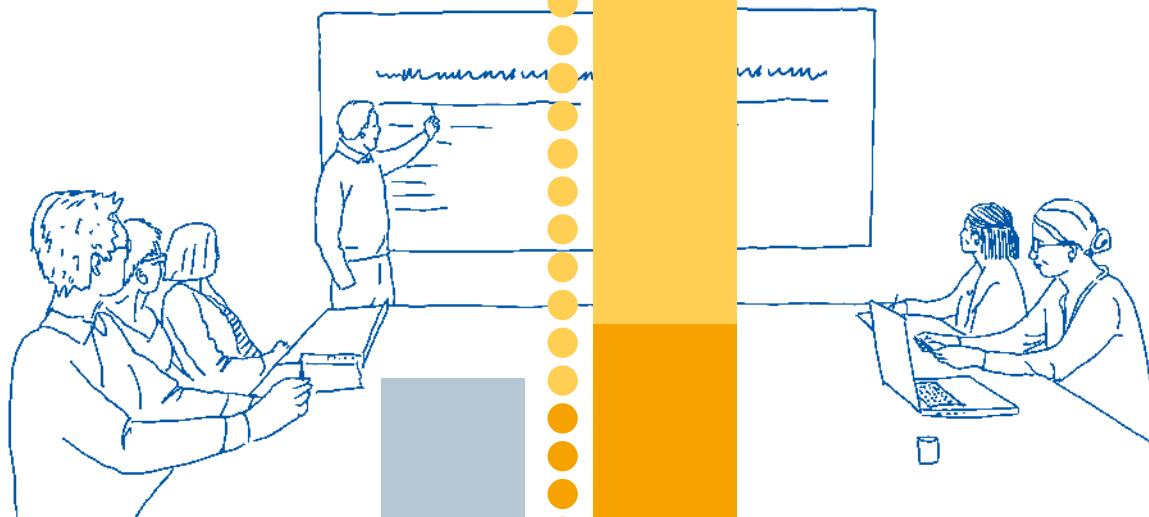
L'un des principaux objectifs de Parkinson Suisse consiste à soutenir le personnel soignant de toute la Suisse en délivrant des connaissances pratiques et directement transférables. La prise en charge des personnes atteintes de Parkinson est exigeante, car la maladie est multidimensionnelle. Pour répondre aux différents besoins des personnes concernées, des connaissances professionnelles spécifiques, une solide expérience ainsi qu'une gestion experte des situations de soins complexes s'avèrent nécessaires.

Afin de renforcer ces compétences de manière ciblée, Parkinson Suisse propose le cours intensif de trois heures « Soins des personnes atteintes de la maladie de Parkinson ». Il transmet des connaissances techniques actuelles, fondées sur des bases factuelles, et aborde les défis typiques du quotidien infirmier, par exemple la gestion des limitations du mouvement, des troubles du sommeil ou de la prise de médicaments. Adaptées au cadre et aux problématiques de chaque institution, les formations sont organisées sur demande dans les homes et les établissements médico-sociaux, auprès des services de soins ambulatoires ainsi que dans les cabinets spécialisés en neurologie.

En outre, des cours dispensés dans des centres de formation tels que Careum à Zurich permettent aux futurs infirmières et infirmiers d'acquérir des savoirs d'actualité. Enfin, le cursus CAS Parkinson Care (Careum Hochschule Gesundheit) combine connaissances scientifiques et expérience clinique.

En 2025, 24 personnes ont participé au cours de trois jours sanctionné par un certificat « SBK Parkinson Care », organisé en collaboration avec l'association suisse des infirmières et infirmiers (section Saint-Gall-Thurgovie-Appenzell).

La demande de formations continues en soins infirmiers a également pu être satisfaite en Suisse romande et au Tessin.



### Conférences

**3** en allemand : **110** participant(e)s

**0** en français

**1** en italien : **9** participant(e)s

### Formations continues

**20** en allemand : **317** participant(e)s

**7** en français : **128** participant(e)s

**2** en italien : **9** participant(e)s

## Groupes d'entraide

# Cheminer ensemble

Le bénévolat au sein des groupes d'entraide demeure un facteur déterminant. En puisant dans leur propre expérience, les groupes allègent la charge émotionnelle et offrent des repères pour s'orienter au quotidien ou dans le système de santé. Le principal défi consiste à assurer la relève : il devient de plus en plus difficile de trouver des solutions de succession pour les équipes responsables et de veiller à la pérennité des groupes.

Au total, près de 200 personnes s'engagent bénévolement au sein des groupes, lesquels permettent un échange d'égal à égal, notamment pour gérer les sentiments de peur, la douleur ou le stress quotidien. Souvent, les services spécialisés ne peuvent apporter un soutien émotionnel équivalent.

De nos jours, les groupes d'entraide pour les personnes malades sont plus importants que jamais. En complément – et non en remplacement – de la prise en charge professionnelle, ils apportent une aide précieuse à la navigation dans le système de santé, un accompagnement social et informatif ainsi qu'un solide appui pour épauler les personnes concernées. Les membres y échangent des stratégies, par exemple pour s'autogérer, améliorer leur hygiène de vie ou optimiser le suivi des thérapies.



## Anniversaires

**10** ans :  
Dagmarsellen

**20** ans :  
Yverdon les Bains,  
Valais Central,  
JUPP Santis

**40** ans :  
Berne



## Groupes d'entraide

**1** groupe pour les personnes atteintes d'une PSP\*

**1** groupe pour les personnes traitées par SCP\*\*

**2** groupes pour les parkinsonien(ne)s

**9** groupes pour les jeunes parkinsonien(ne)s

**14** groupes pour les proches

**50** groupes mixtes

**77** groupes au total

Dont :

**57** en Suisse alémanique

**14** en Suisse romande

**6** au Tessin

**1760** membres

\* paralysie supranucléaire progressive, un syndrome parkinsonien atypique

\*\* stimulation cérébrale profonde

# Communication et collecte de fonds

## Sensibiliser

En 2025, Parkinson Suisse a fêté ses quarante ans. La priorité a été accordée à la planification et à la tenue d'une célébration festive au Casino de Berne. La variété du programme – qui comprenait notamment des noms connus tels que Pepe Lienhard et son trio de jazz, Masha Dimitri et Barbara Studer – a enchanté le public. De nombreuses personnes concernées, des proches et des membres du personnel ont assisté aux réjouissances de cette soirée. Toutes et tous ont apprécié de pouvoir échanger des points de vue dans un esprit de convivialité.

La traditionnelle assemblée générale, organisée en juin à Olten, a réuni 125 personnes autorisées à voter au cours de l'exercice. Andrea Steffan, logopédiste dans la clinique de réadaptation de Zihlschlacht, a présenté un exposé spécialisé sur le thème « La voix en mutation ». Dans le cadre de la partie statutaire, le comité a accueilli trois nouveaux membres : Karin Loetscher, Claudia Heinzen-Joost et Jannik Zwahlen.

Tout au long de l'année, nos membres, mais aussi les personnes intéressées et le grand public, ont été informés des nouvelles connaissances et des articles spécialisés sur la maladie de Parkinson par le biais de différents canaux : Journal – le magazine à l'attention de nos membres, notre site Internet, nos réseaux sociaux, notre newsletter et nos événements.

Les séances d'information organisées en collaboration avec les cliniques et les hôpitaux ont conservé toute leur importance en 2025. Elles ont remporté un franc succès. Les retours du public ont été extrêmement positifs, que ce soit concernant les thèmes abordés ou la possibilité d'échanger activement avec d'autres personnes concernées et proches. Un nombre croissant de cliniques offrent également la possibilité de se connecter à Internet pour participer. Très appréciée, cette option est de plus en plus largement utilisée. Au total, environ 1 700 personnes ont assisté à une séance d'information durant l'année sous revue, que ce soit en présentiel ou en ligne.

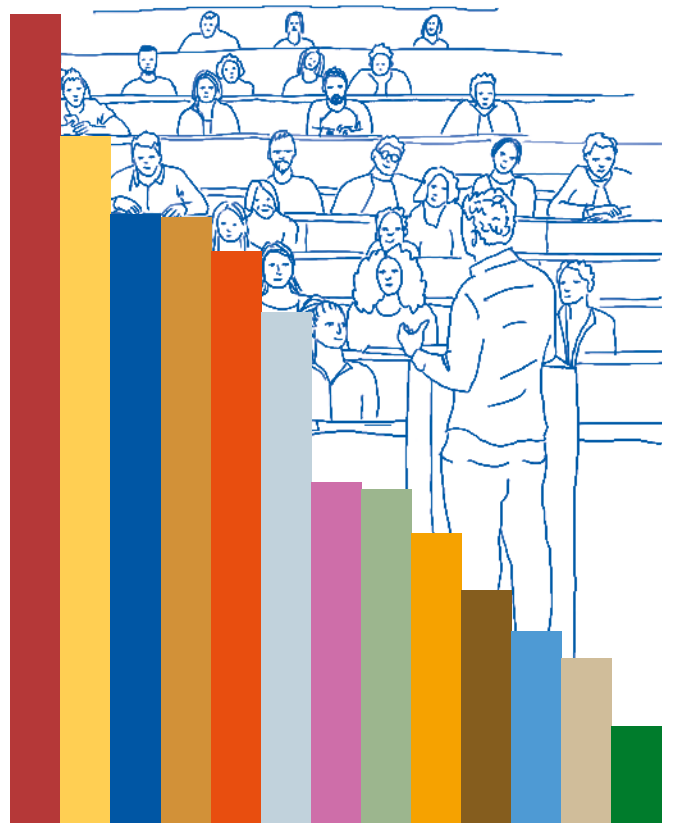
En Suisse romande, des séances d'information ont été organisées pour la première fois à l'hôpital de Fribourg et à l'hôpital de Neuchâtel. Au Tessin, une manifestation offrant un programme diversifié a été mise sur pied à l'occasion de la Journée mondiale de la maladie de Parkinson. D'autres événements tels que « Festa d'autunno » ou « Magia del Natale » ont également eu lieu. Toutes ces rencontres ont attiré un public nombreux.

### Collecte de fonds

L'an dernier, Parkinson Suisse a bénéficié de plusieurs legs. L'association étant tributaire des dons, ces contributions revêtent une importance majeure et constituent un soutien particulièrement apprécié.

### Participation aux séances d'information

Clinique de réadaptation, Zihlschlacht	240
Hôpital de l'île, Berne	204
Hôpital universitaire, Zurich	181
HUG, Genève	180
Clinique de réadaptation, Tschugg	170
Hôpital cantonal, Lucerne	152
Hôpital cantonal, Saint-Gall	102
Hôpital universitaire, Bâle	100
CHUV, Lausanne	87
Centre de réadaptation, Valens	70
Ospedale Lugano	58
Hôpital Pourtalès Neuchâtel	50
Hôpital de Fribourg	30



# Encouragement de la recherche

## Les projets phares

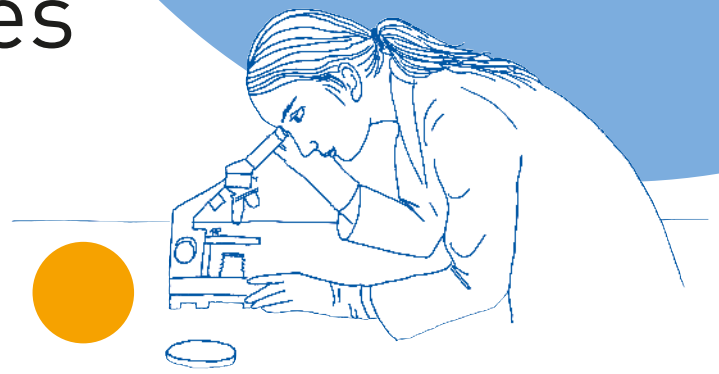
La commission de recherche placée sous la direction du Prof. Dr méd. Georg Kägi (projets universitaires) et du Prof. ém. Dr méd. Mathias Sturzenegger (projets extra-universitaires) sélectionne chaque année les travaux scientifiques pertinents. Comme en 2024, les projets universitaires ont bénéficié d'une aide financière accrue. En effet, un legs a été consenti pour la recherche sur l'atrophie multi-systématisée (AMS). Sur les quinze demandes de subvention soumises durant l'exercice sous revue, six projets universitaires ont été acceptés. Un projet extra-universitaire a été présenté, mais il n'a pas été jugé suffisant.

**Deborah Amstutz, PhD, Inselspital de Berne** – objectif : étudier les effets neuropsychiatriques et cognitifs de la stimulation cérébrale profonde chez les patientes et les patients atteints de la maladie de Parkinson. Sont notamment considérées les fonctions cognitives (production verbale) et l'impulsivité. D'une part, les données sont comparées rétroactivement à la stimulation ON/OFF et examinées avec et sans médication. D'autre part, les fonctions neuropsychiatriques et cognitives sont analysées en fonction de la localisation des électrodes et du côté stimulé. Cette latéralité des effets de la stimulation fournira des informations essentielles et directement applicables pour optimiser la prise en charge des patientes et des patients.

**Dr Fosco Bernasconi, École polytechnique fédérale de Lausanne (EPFL)** – objectif : étudier l'interaction entre la respiration et l'activité cérébrale, et par conséquent les réponses comportementales chez les patientes et des patients atteints de la maladie de Parkinson. Le tronc cérébral est la région du cerveau où la respiration est régulée et où les premières lésions parkinsoniennes apparaissent. Si l'interaction entre la respiration et l'activité cérébrale a fait l'objet d'études chez les personnes en bonne santé, elle reste largement inconnue chez les personnes atteintes de la maladie de Parkinson. Le projet examine ce lien et ses éventuels effets sur des symptômes non moteurs pertinents, notamment au moyen d'une mesure haute définition de l'activité cérébrale.

**Prof. Dr méd. Georg Kägi, Inselspital de Berne** – objectif : étudier la douleur et la réponse aux thérapies disponibles nécessitant un dispositif technique (SCP, pompes) chez les personnes atteintes de Parkinson. L'évaluation de la douleur développée par le groupe de recherche sera analysée et comparée dans le cadre d'une étude suisse menée avant et après la mise en place d'une stimulation cérébrale profonde ou d'une pompe. On ignore laquelle de ces thérapies est la plus efficace pour soulager la douleur.

**Prof. Isaac Canals, Hôpital pédiatrique universitaire de Zurich** – objectif : étudier la mutation du gène GBA1 sur la fonction de la microglie dans le cerveau. Il a été



En 2025, **636 979** CHF ont été alloués à **6** projets de recherche universitaires.

Depuis 1989, **8.2 millions** de francs ont été alloués à divers projets.

démontré que des mutations du gène GBA1, qui code pour la glycosyltransférase (GBA1mut), jouent un rôle clé dans les maladies neurodégénératives telles que la maladie de Parkinson (GBA1-PD). Cette étude examine l'impact de la mutation du gène GBA1 sur la microglie, sur les cellules immunitaires et sur la fonctionnalité du réseau cérébral.

**Prof. Dre méd. Bettina Balint, Hôpital universitaire de Zurich** – objectif : caractérisation immunologique chez les patientes et patients atteints de la maladie de Parkinson ou de syndromes parkinsoniens atypiques. Il est prouvé depuis longtemps que la maladie de Parkinson et les syndromes parkinsoniens atypiques s'accompagnent de lésions inflammatoires, notamment de la microglie. Cette étude vise à les cartographier plus précisément grâce à un immunophénotypage complet dans la maladie de Parkinson (MP), l'atrophie multi-systématisée (AMS), la démence à corps de Lewy (DCL) – y compris aux stades précoces (trouble isolé du comportement en sommeil paradoxal, TiCSP) – et la paralysie supranucléaire progressive (PSP), puis à les comparer à des sujets témoins en bonne santé.

**Dre Amanda Lewis, École polytechnique fédérale de Lausanne (EPFL)** – objectif : étudier les structures des fibrilles d'alpha-synucléine dans la démence à corps de Lewy associée à la mutation génétique E83Q. Le groupe de scientifiques a pu accéder au cerveau d'un patient décédé porteur d'une mutation E83Q ayant développé une démence à corps de Lewy. Il projette de comparer la structure en microscopie électronique des fibrilles d'alpha-synucléine dans cette maladie à celle associée à la démence sporadique à corps de Lewy et à d'autres alpha-synucléinopathies telles que l'atrophie multisystématisée. L'étude des caractéristiques spécifiques à la mutation de la structure de l'alpha-synucléine de cette maladie rare peut favoriser une meilleure compréhension des causes et fournir des informations utiles pour de futures stratégies thérapeutiques.

# Comptes annuels 2025

## Bilan

en CHF 31.12.2024 31.12.2025

### Actif

Liquidités	661 547	6 055 379
Créances, actifs de régularisation	192 131	180 471
Stocks et prestations de services non facturées	14 500	8 300
Immobilisations financières	8 499 926	3 706 073
Immobilisations corporelles meubles	31 710	104 130
<b>Total de l'actif</b>	<b>9 399 814</b>	<b>10 054 353</b>

### Passif

Dettes résultant de l'achat de biens et de prestations de services	89 375	78 060
Passifs de régularisation	136 566	146 495
<b>Capitaux étrangers</b>	<b>225 941</b>	<b>224 555</b>
Fonds Meran	2 731 275	1 976 464
Fonds de recherche	220 163	604 999
Fonds de solidarité	237 038	257 138
<b>Total du capital des fonds à affectation déterminée</b>	<b>3 188 476</b>	<b>2 838 601</b>
Fonds pour la Suisse romande	100 152	100 152
Fonds pour la Suisse italienne	30 657	30 657
Fonds de recherche sur la maladie de Parkinson	1 719 074	2 526 325
Réserves de fluctuation	270 000	440 000
Capital libre	3 852 461	3 865 514
Résultat annuel	13 053	28 549
<b>Total du capital de l'organisation</b>	<b>5 985 397</b>	<b>6 991 197</b>
<b>Total du passif</b>	<b>9 399 814</b>	<b>10 054 353</b>

## Compte d'exploitation

en CHF 31.12.2024 31.12.2025

### Produits

Produits des cotisations des membres	392 017	396 616
Produits des dons et legs libres	3 864 548	3 468 927
Produits des contributions publiques	566 488	558 600
Produits des dons et legs à affectation déterminée	465 613	634 371
Produits des ventes de matériel et d'honoraires, autres produits	43 930	35 217
<b>Total des produits</b>	<b>5 332 596</b>	<b>5 093 731</b>

### Charges

Frais de personnel	-1 535 622	-1 532 593
Honoraires	-76 553	-63 038
Frais	-40 447	-38 930
Assemblée générale	-57 698	-52 434
Charges de locaux	-143 465	-157 491
Entretien et réparations	-195 037	-145 124
Frais de gestion	-83 695	-120 742
Charges de projets	-1 607 645	-1 619 847
Frais de collecte	-725 628	-710 292
Amortissements	-10 926	-42 283
<b>Total des charges</b>	<b>-4 476 716</b>	<b>-4 482 774</b>

<b>Résultat d'exploitation</b>	<b>855 880</b>	<b>610 957</b>
Charges financières	-22 846	-18 612
Produits financiers	207 145	108 678
Charges exceptionnelles	-1 079	-105 552
Produits exceptionnels	5 037	60 453
<b>Résultat annuel avant variation des fonds</b>	<b>1 044 137</b>	<b>655 924</b>
Variation du capital des fonds	-1 031 084	-627 375

**RÉSULTAT ANNUEL 13 053 28 549**

Le rapport annuel exhaustif comportant le détail des comptes annuels pour 2025 peut être obtenu auprès du siège de Parkinson Suisse ou téléchargé en ligne ([parkinson.ch/fr/](http://parkinson.ch/fr/) → Qui sommes-nous ? → Rapports annuels). Les comptes annuels ont été examinés et approuvés par l'organe de révision BSP Revisions AG.

# Organisation

## Comité

**Elmar Zwahlen\***, Ins (président depuis 2019)  
**Prof. Dr méd. Mathias Sturzenegger\***, Berne (depuis 1995, vice-président depuis 2020)  
**Dre iur. Marianne Sonder\***, Berne (depuis 2018)  
**Claudia Heinzen-Joost\***, Konolfingen (depuis 2025)  
**Jana Seps\***, Birmensdorf (jusqu'en 2025)  
**Serge Bertholet**, Le Mont-sur-Lausanne (depuis 2021)  
**Emma Brown**, Steffisburg (depuis 2023)  
**Susanne Brühlmann**, Amriswil (depuis 2011)  
**Peter Hofer**, Herrenschwanden (depuis 2023)  
**Priv.-doc. Dr méd. Georg Kägi**, Berne (depuis 2020)  
**Karin Loetscher**, Neuchâtel (depuis 2025)  
**Dr méd. Klaus Meyer**, Le Landeron (depuis 2016)  
**Dre phil. Esther Röthlisberger**, Zurich (depuis 2019)  
**Dr méd. Stefan Stronski**, Lucerne (depuis 2021)  
**Prof. Dr. med. François Vingerhoets**, Cormondrèche (jusqu'en 2025)  
**Sylvia Wimmer**, Porza (depuis 2023)  
**Jannik Zwahlen**, Berne (depuis 2025)

\* membres du comité restreint

D'autres organes tels que le comité consultatif, le comité d'honneur et la commission de recherche, sont présentés sur [www.parkinson.ch/fr/](http://www.parkinson.ch/fr/) → Qui sommes-nous ?

## Direction

**Susann Egli**

## Équipe

**Sonja Benninger**  
**Sibylle Bickel**  
**Prisca Borgeat Rey**  
**Ruth Dignös**  
**Judith Falusi** (jusqu'en 31.7.2025)  
**Lina Fonseca**  
**Patrizia Germano** (jusqu'en 10.5.2025)  
**René Gossweiler**  
**Oriana Haller** (depuis 1.11.2025)  
**Kilian Hefti** (jusqu'en 31.1.2025)  
**Sigisbert Koch**  
**Monika Pieren**  
**Angelo Pigazzini** (depuis 1.8.2025)  
**Hanni Rüedi**  
**Loïse Rufini Steck**  
**Roselyse Salamin**  
**Sabrina Schneider**  
**Beatrice Sigrist**  
**Esther Traub**  
**Nazira Zappa**

## Membres

Parkinson Suisse compte 7317 membres (au 31.12.2025).

# Parkinson Suisse

## pour les personnes atteintes de Parkinson et leurs proches

### **Information**

Brochures, livres, site Internet et séances d'information.  
*Journal*, newsletter, boutique en ligne de moyens auxiliaires.

### **Conseil**

Consultations et mise en relation pour les personnes atteintes de la maladie de Parkinson, les proches, les employeurs et les professionnel(le)s de la médecine et des soins.

### **Entraide**

Accompagnement et soutien d'environ 80 groupes d'entraide dans trois régions linguistiques suisses.

### **Formation**

Séminaires, cours et formations continues pour les parkinsonien(ne)s et leurs proches, ainsi que pour les spécialistes et les équipes responsables des groupes d'entraide.

### **Recherche**

Soutien financier de projets de recherche sélectionnés.

### **Réseau**

Coopérations avec des organisations similaires à l'échelon national et international.